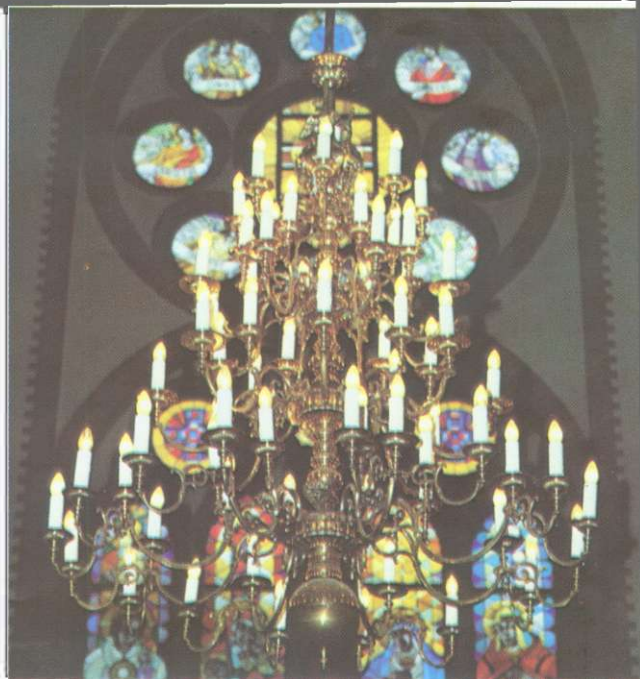
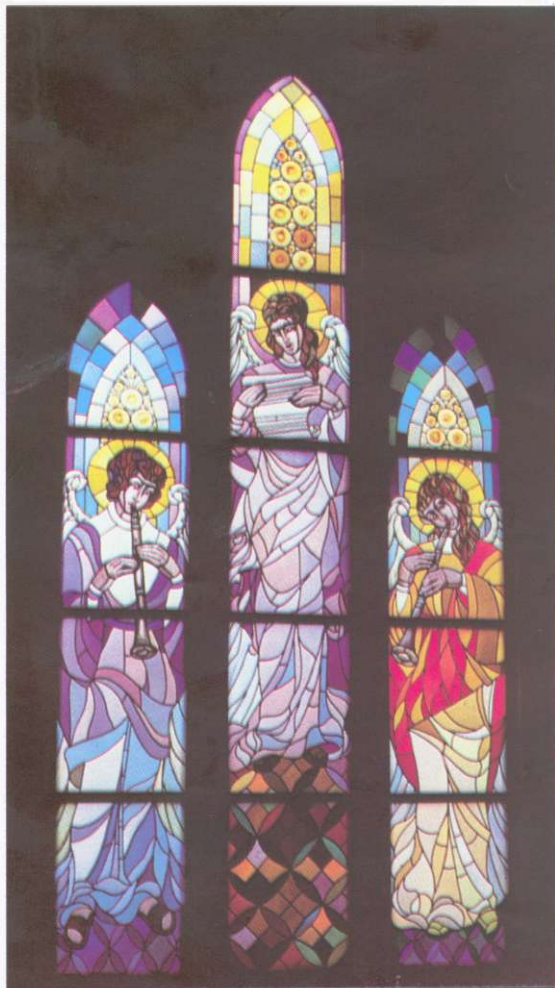


Widok z nawy głównej kościoła skupia naszą uwagę na rozecie umieszczoną nad portalem, i wystroju organowym na chórze. Centralną postacią witrażu jest Chrystus Dobry Pasterz obejmujący troskliwą opieką wszystkich Parafian. Wokół centralnej postaci stylizowane, różnokolorowe krzyże.

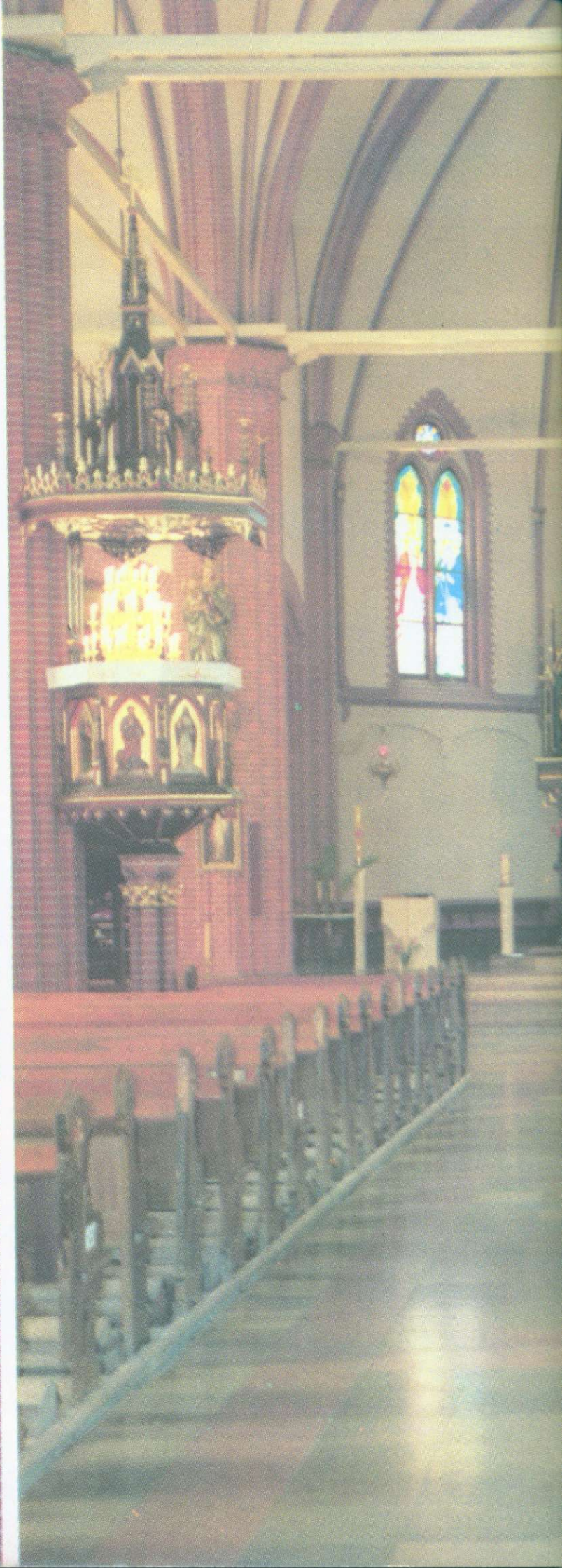
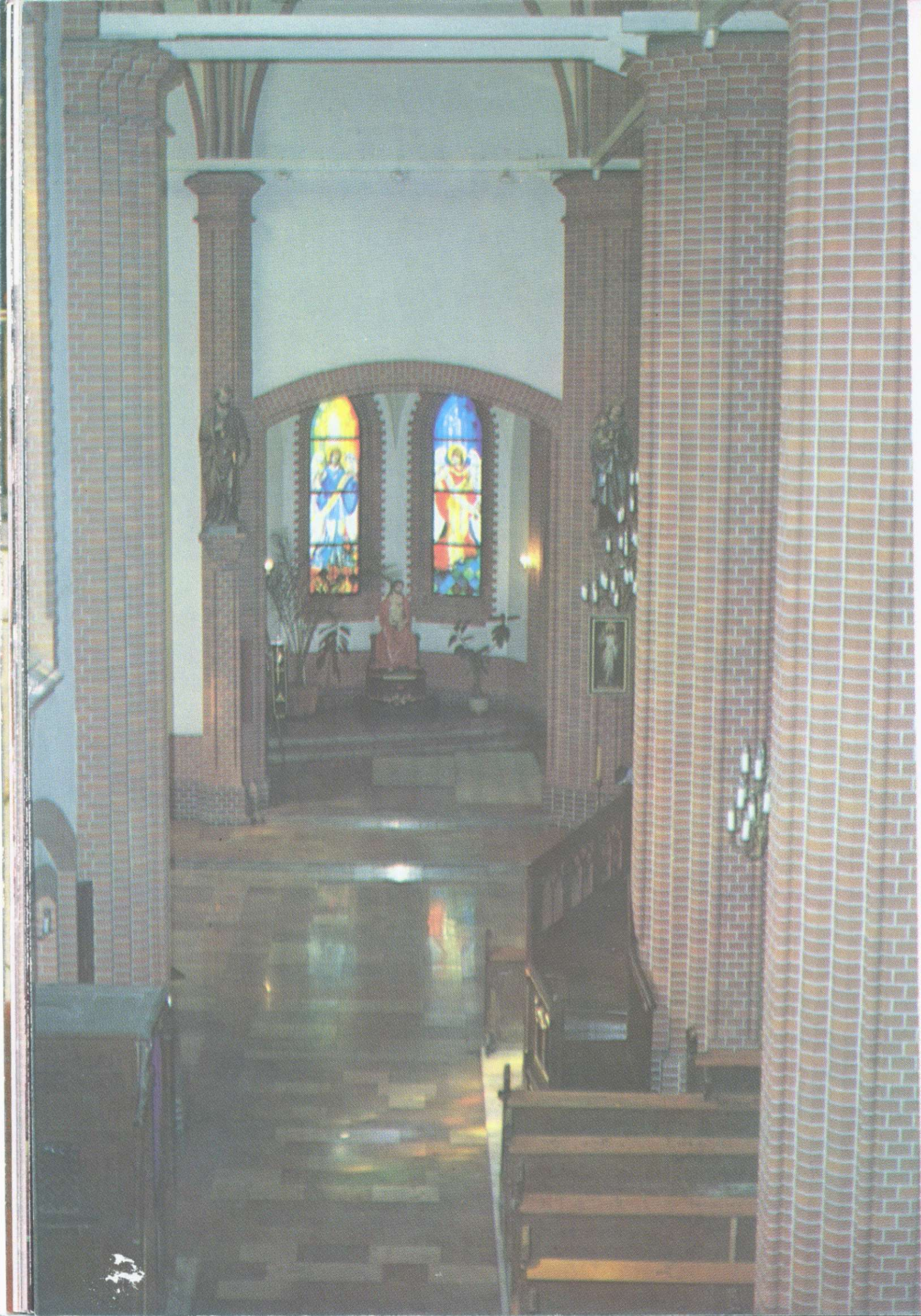
Organy zbudowane zostały przez uznaną firmę Berschdorf z Nysy w 1908 roku. Posiadają one 35 głosów w dwóch manualach i pedał. W roku 1988 został przeprowadzony kapitalny remont organów przez p. Dominika Grochalskiego z Piotrkowa Trybunalskiego. Do tematu muzyki kościelnej nawiązują również witraże bocznych ścian chóru (na zdjęciach z lewej i obok na stronie następnej).

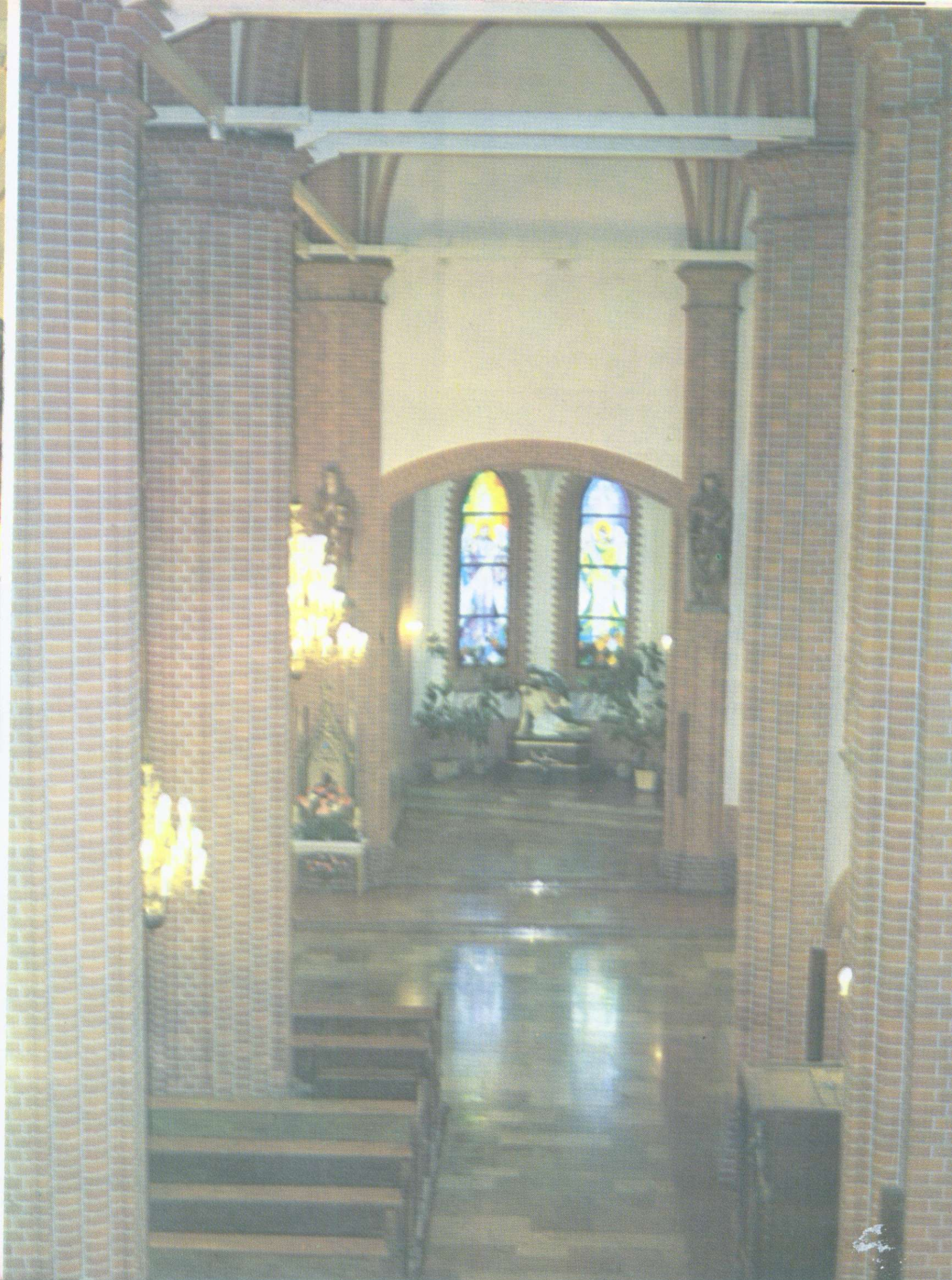
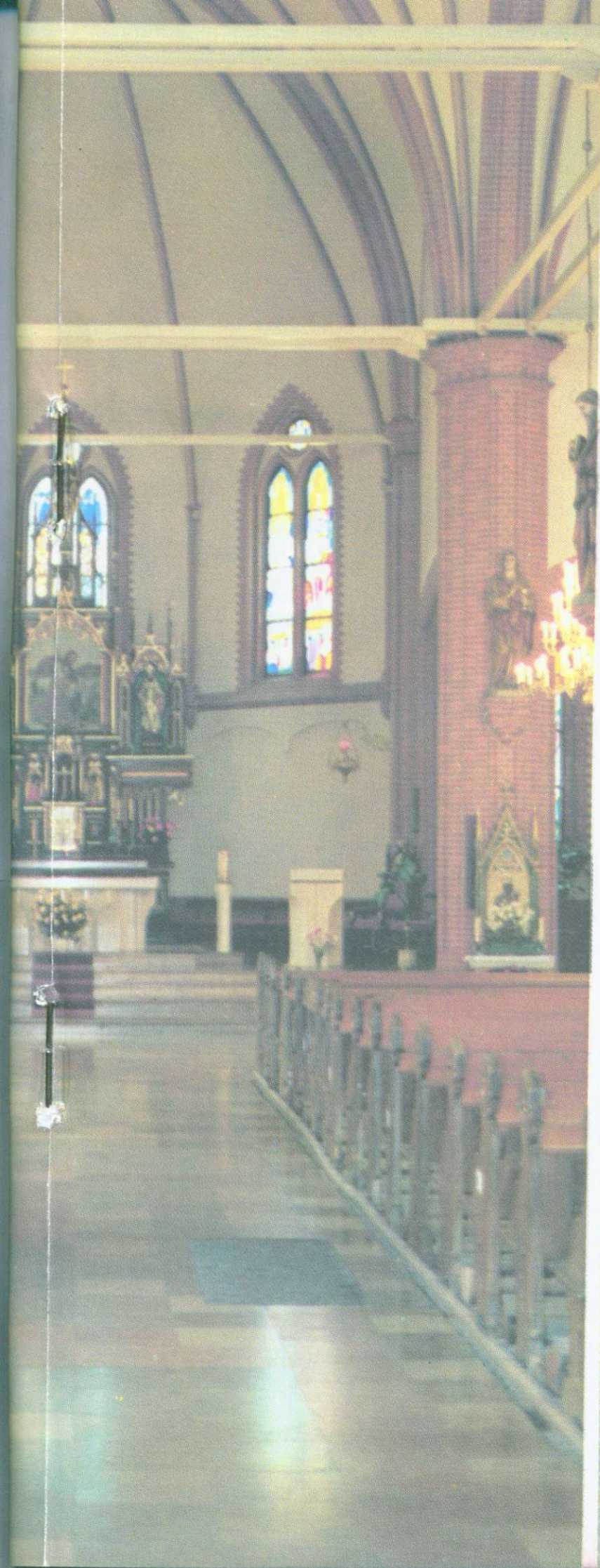


Nawy kościoła oświetlają mosiężne żyrandole i kinkiety wykonane w stylu „Księstwo Warszawskie”.

Na zdjęciu widoczny jeden z dwóch żyrandoli 72-świecowych, zawieszonych w nawie krzyżowej.

Na następnych dwóch stronach przedstawiamy widok na nawy kościelne główną i boczne. Nawy przedzielone są rzędami filarów ceglanych. Ściany kościoła zostały pomalowane na kolor biały i to z kilku względów. Między innymi ze względu praktycznego. Ponieważ niemożliwością było uniknąć całkowitego oddziaływania tąpnięć na cały kościół, aby nie nastąpiło przeszytnienie bryły przewidziano w ścianach kościoła tzw. „wentyl bezpieczeństwa”. Wskutek ciągle powtarzających się tąpnięć ściany mogą pękać. Stąd też celowo w malowaniu kościoła zastosowano odcienie bieli, aby łatwiej było usunąć skutki powstałych szkód. Drugim natomiast względem zastosowania bieli było oczywiście kościół przez podkreślenie barwnych witraży.







Fragment głównego ołtarza.  
Kaplica Chrystusa Frasobliwego po lewej stronie prezbiterium.  
Odrestaurowana, neogotycka ambona umieszczona na filarze nawy  
głównej. Na ambonie przedstawieni czterej Ewangelisti.

